

## สรุปมาตรการป้องกันและ แก้ไขผลกระทบสิ่งแวดล้อม มาตรการติดตามตรวจสอบ คุณภาพสิ่งแวดล้อม และข้อเสนอแนะ

- 3.1 สรุปมาตรการป้องกันและแก้ไขผลกระทบสิ่งแวดล้อม
- 3.2 สรุปผลการติดตามตรวจสอบคุณภาพสิ่งแวดล้อม
  - 3.2.1 คุณภาพอากาศ
  - 3.2.2 ค่าความทึบแสง
  - 3.2.3 ระดับเสียง
  - 3.2.4 ค่าความสั่นสะเทือน
  - 3.2.5 คุณภาพน้ำ
- 3.3 ข้อเสนอแนะ

จัดทำโดย

บริษัท ไมน์ เอ็นจิเนียริง คอนซัลแตนท์ จำกัด

โครงการเหมืองแร่หินอุตสาหกรรมชนิดหินปูน เพื่ออุตสาหกรรมก่อสร้าง

ประทานบัตรที่ 21380/15246

บริษัท เอส.เอส.(1995) การศึลา จำกัด

ตำบลเหมือง อำเภอเมืองชลบุรี จังหวัดชลบุรี

# บทที่ 3

## สรุปมาตรการป้องกันและแก้ไขผลกระทบสิ่งแวดล้อม มาตรการติดตามตรวจสอบคุณภาพสิ่งแวดล้อม และข้อเสนอแนะ

### 3.1 สรุปมาตรการป้องกันและแก้ไขผลกระทบสิ่งแวดล้อม

ผลการปฏิบัติตามมาตรการป้องกันและแก้ไขผลกระทบสิ่งแวดล้อม โครงการเหมืองแร่หินอุตสาหกรรมชนิดหินปูน เพื่ออุตสาหกรรมก่อสร้าง ประทานบัตรที่ 21380/15246 ของบริษัท เอส.เอส.(1995) การศึลา จำกัด ตั้งอยู่ที่ ตำบลเหมือง อำเภอเมืองชลบุรี จังหวัดชลบุรี ตามหนังสือที่ วว 0804/980 ลงวันที่ 21 มกราคม 2542 ออกโดยสำนักงานนโยบายและแผนทรัพยากรธรรมชาติและสิ่งแวดล้อม และหนังสือที่ อก 0506/2180 ลงวันที่ 17 พฤษภาคม 2562 ออกโดยกรมอุตสาหกรรมพื้นฐานและการเหมืองแร่ พร้อมทั้งการออกสำรวจพื้นที่และศึกษาข้อมูลที่ได้ตามสภาพในปัจจุบัน พบว่า ปัจจุบันโครงการมีมาตรการต่างๆ ในการป้องกันผลกระทบสิ่งแวดล้อมดังต่อไปนี้

1. ดำเนินการทำเหมืองตามแผนผังการทำเหมืองที่กำหนดไว้
2. พัฒนาบริเวณหน้าเหมืองให้มีลักษณะเป็นขั้นบันได
3. ดำเนินกิจกรรมการทำเหมืองเฉพาะในช่วงเวลากลางวันเท่านั้น
4. สร้างอาคารปิดคลุมโรงโม่หินให้มีระบบป้องกันและลดผลกระทบสิ่งแวดล้อมอย่างครบถ้วน ตามประกาศกรมอุตสาหกรรมพื้นฐานและการเหมืองแร่ เรื่อง ให้โรงโม่บดหรือย่อยหินมีระบบป้องกันผลกระทบสิ่งแวดล้อม ลงวันที่ 12 มกราคม 2548
5. ฉีดพรมน้ำบริเวณเส้นทางขนส่งแร่ทั้งภายในพื้นที่โครงการ และเส้นทางขนส่งแร่ที่เป็นทางสาธารณะเส้นทางขนส่งแร่ระหว่างหน้าเหมืองถึงโรงโม่หิน รวมทั้งบริเวณลานกองแร่ เฉลี่ยวันละ 3-4 ครั้ง และเพิ่มความถี่ในช่วงฤดูแล้งและช่วงที่มีลมแรง
6. ปรับปรุงเส้นทางขนส่งแร่และเส้นทางสาธารณะที่ใช้ประโยชน์ในการขนส่งให้มีสภาพใช้งานได้ดีและปลอดภัยอยู่เสมอ
7. ปลุกต้นไม้โดยรอบแนวเขตพื้นที่ของโรงโม่หิน เพื่อเป็นแนวป้องกันการฟุ้งกระจายของฝุ่นละออง

### 3.2 สรุปผลการติดตามตรวจสอบคุณภาพสิ่งแวดล้อม

สรุปผลการติดตามตรวจสอบคุณภาพสิ่งแวดล้อม โครงการเหมืองแร่หินอุตสาหกรรมชนิดหินปูน เพื่ออุตสาหกรรมก่อสร้าง ประทานบัตรที่ 21380/15246 ของบริษัท เอส.เอส.(1995) การศึลา จำกัด ตั้งอยู่ที่ ตำบลเหมือง อำเภอเมืองชลบุรี จังหวัดชลบุรี ตามหนังสือที่ วว 0804/980 ลงวันที่ 21 มกราคม 2542 และหนังสือที่ อก 0506/2180 ลงวันที่ 17 พฤษภาคม 2562 สรุปได้ดังต่อไปนี้

#### 3.2.1 คุณภาพอากาศ

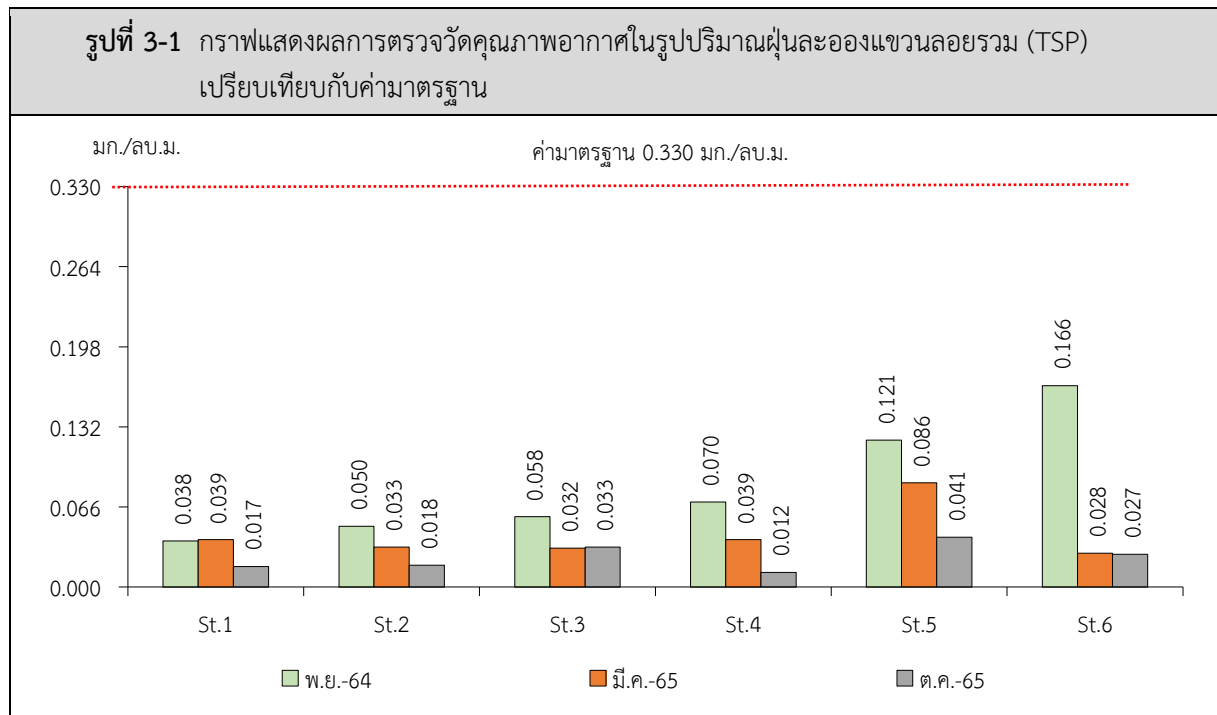
จากข้อมูลผลการตรวจวัดคุณภาพอากาศในรูปปริมาณฝุ่นละอองแขวนลอยรวม (TSP) โครงการเหมืองแร่หินอุตสาหกรรมชนิดหินปูน เพื่ออุตสาหกรรมก่อสร้าง ประทานบัตรที่ 21380/15246 ของบริษัท เอส.เอส.(1995) การศึลา จำกัด จำนวน 6 สถานี ได้แก่ ชุมชนบ้านไร่ไหลหล้า บ้านดอนกลาง หมู่ที่ 2 บ้านดอนบน วัดหน้าเขาบ่อทราย สำนักงานโรงโม่หินผลิตภัณฑ์ศึลาแสนสุข และสำนักงานโรงโม่หินไทพิพัฒน์

(บจก. ศิลาธนดล รับช่วงฯ) ที่ผ่านมาจนถึงเดือนตุลาคม 2565 พบว่า สถานที่ที่มีผลการตรวจวัดปริมาณฝุ่นละอองแขวนลอยรวม (TSP) สูงสุด คือ บริเวณสำนักงานโรงโม่หินไทพิพัฒน์ (บจก. ศิลาธนดล รับช่วงฯ) ในเดือนพฤศจิกายน 2564 มีค่าการตรวจวัดเท่ากับ 0.166 มิลลิกรัมต่อลูกบาศก์เมตร เมื่อนำมาเปรียบเทียบกับค่ามาตรฐาน พบว่า ผลการตรวจวัดมีค่าอยู่ในเกณฑ์มาตรฐานตามประกาศคณะกรรมการสิ่งแวดล้อมแห่งชาติ ฉบับที่ 24 (พ.ศ. 2547) เรื่อง กำหนดมาตรฐานคุณภาพอากาศในบรรยากาศโดยทั่วไป ประกาศในราชกิจจานุเบกษา เล่ม 121 ตอนพิเศษ 104 ง ประกาศ ณ วันที่ 9 สิงหาคม พ.ศ. 2547 ที่กำหนดปริมาณฝุ่นละอองแขวนลอยรวม (TSP) ไว้ไม่เกิน 0.330 มิลลิกรัมต่อลูกบาศก์เมตร สรุปผลการตรวจวัดดังตารางที่ 3-1 และรูปที่ 3-1

ตารางที่ 3-1 สรุปผลการตรวจวัดคุณภาพอากาศในรูปฝุ่นละอองแขวนลอยรวม (TSP)

สถานีตรวจวัด	เดือน/ปี ที่ตรวจวัด	ฝุ่นละอองแขวนลอยรวม (TSP) (มก./ลบ.ม.)
ชุมชนบ้านไร่ไหลลำ	พฤศจิกายน 2564	0.038
	มีนาคม 2565	0.039
	ตุลาคม 2565	0.017
ชุมชนบ้านดอนกลาง หมู่ที่ 2	พฤศจิกายน 2564	0.050
	มีนาคม 2565	0.033
	ตุลาคม 2565	0.018
บ้านดอนบน	พฤศจิกายน 2564	0.058
	มีนาคม 2565	0.032
	ตุลาคม 2565	0.033
วัดหน้าเขาบ่อยาง	พฤศจิกายน 2564	0.070
	มีนาคม 2565	0.039
	ตุลาคม 2565	0.012
สำนักงานโรงโม่หินผลิตภัณฑ์ศิลาแสนสุข	พฤศจิกายน 2564	0.121
	มีนาคม 2565	0.086
	ตุลาคม 2565	0.041
สำนักงานโรงโม่หินไทพิพัฒน์ (บจก. ศิลาธนดล รับช่วงฯ)	พฤศจิกายน 2564	0.166
	มีนาคม 2565	0.028
	ตุลาคม 2565	0.027
ค่ามาตรฐาน <sup>1)</sup>		0.330

หมายเหตุ : <sup>1)</sup> ประกาศคณะกรรมการสิ่งแวดล้อมแห่งชาติ ฉบับที่ 24 (พ.ศ.2547) เรื่อง กำหนดมาตรฐานคุณภาพอากาศในบรรยากาศโดยทั่วไป ประกาศในราชกิจจานุเบกษา เล่ม 121 ตอนพิเศษ 104 ง ประกาศ ณ วันที่ 9 สิงหาคม พ.ศ. 2547



หมายเหตุ : St.1 คือ ชุมชนบ้านไร่ไหลลำ  
St.2 คือ บ้านดอนกลาง หมู่ที่ 2  
St.3 คือ บ้านดอนบน  
St.4 คือ วัดหน้าเขาบ่อยาง  
St.5 คือ สำนักงานโรงโม่หินผลิตภัณฑ์ศิลาแสนสุข  
St.6 คือ สำนักงานโรงโม่หินไทพิพัฒน์ (บจก. ศิลาธนดล รับช่วงฯ)

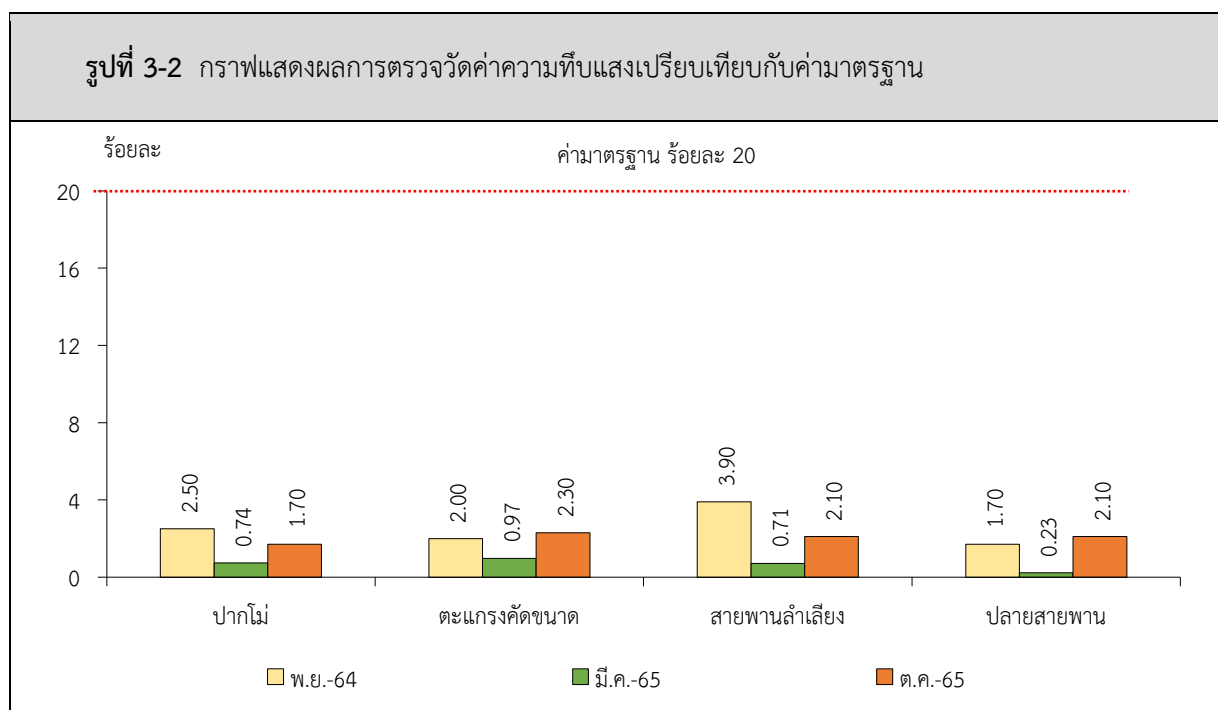
### 3.2.2 ค่าความทึบแสง

จากข้อมูลผลการตรวจวัดค่าความทึบแสงบริเวณโรงโม่หินโครงการเหมืองแร่หินอุตสาหกรรมชนิดหินปูนเพื่ออุตสาหกรรมก่อสร้าง ประทานบัตรที่ 21380/15246 ของบริษัท เอส.เอส.(1995) การศิลา จำกัด จำนวน 4 สถานี ได้แก่ บริเวณปากโม่ ตะแกรงคัดขนาด สายพานลำเลียง และปลายสายพาน ที่ผ่านมาจนถึงเดือนตุลาคม 2565 พบว่า สถานีที่มีผลการตรวจวัดค่าความทึบแสงสูงสุด คือ บริเวณสายพานลำเลียง ในเดือนพฤศจิกายน 2564 มีค่าการตรวจวัดเท่ากับ 3.90 เปอร์เซ็นต์ เมื่อนำมาเปรียบเทียบกับค่ามาตรฐาน พบว่า ผลการตรวจวัดมีค่าอยู่ในเกณฑ์มาตรฐานตามประกาศกระทรวงวิทยาศาสตร์ เทคโนโลยีและสิ่งแวดล้อม ออกตามความในมาตรา 55 แห่งพระราชบัญญัติส่งเสริมและรักษาคุณภาพสิ่งแวดล้อมแห่งชาติ พ.ศ. 2535 เรื่อง กำหนดมาตรฐานควบคุมการปล่อยฝุ่นละออง จากโรงโม่ บด ย่อยหิน ประกาศในราชกิจจานุเบกษา เล่ม 114 ตอนที่ 6 ง ลงวันที่ 21 มกราคม 2540 ที่กำหนดไว้ไม่เกิน 20 เปอร์เซ็นต์ แสดงดังตารางที่ 3-2 และรูปที่ 3-2

ตารางที่ 3-2 สรุปผลการตรวจวัดค่าความทึบแสงบริเวณโรงโม่หินของโครงการ

เดือน/ปี ที่ตรวจวัด	ผลการตรวจวัด (%)				ค่ามาตรฐาน <sup>1)</sup> (%)
	บริเวณปากโม่	บริเวณตะแกรง คัดขนาด	บริเวณสายพาน ลำเลียง	บริเวณปลาย สายพาน	
พฤศจิกายน 2564	2.50	2.00	3.90	1.70	20
มีนาคม 2565	0.74	0.97	0.71	0.23	
ตุลาคม 2565	1.70	2.30	2.10	2.10	

หมายเหตุ : <sup>1)</sup> ประกาศกระทรวงวิทยาศาสตร์ เทคโนโลยีและสิ่งแวดล้อม ออกตามความในมาตรา 55 แห่งพระราชบัญญัติส่งเสริมและรักษาคุณภาพสิ่งแวดล้อมแห่งชาติ พ.ศ. 2535 เรื่อง กำหนดมาตรฐานควบคุมการปล่อยฝุ่นละออง จากโรงโม่ บด ย่อยหิน ประกาศในราชกิจจานุเบกษา เล่ม 114 ตอนที่ 6 ง ลงวันที่ 21 มกราคม 2540



### 3.2.3 ระดับเสียง

#### 1) ระดับเสียงเฉลี่ย 24 ชั่วโมง (Leq 24 hrs.)

จากข้อมูลผลการตรวจวัดระดับเสียงเฉลี่ย 24 ชั่วโมง (Leq 24 hrs.) โครงการเหมืองแร่หินอุตสาหกรรมชนิดหินปูน เพื่ออุตสาหกรรมก่อสร้าง ประทานบัตรที่ 21380/15246 ของ บริษัท เอส.เอส.(1995) การศึลา จำกัด จำนวน 4 สถานี ได้แก่ ชุมชนบ้านไร่ไหล่า บ้านดอนกลาง หมู่ที่ 2 บ้านดอนบน และวัดหน้าเขาบ่อทราย ที่ผ่านมาจนถึงเดือนตุลาคม 2565 พบว่า สถานีที่มีผลการตรวจวัดระดับเสียงเฉลี่ย 24 ชั่วโมง (Leq 24 hrs.) สูงสุด คือ บริเวณบ้านดอนกลาง หมู่ที่ 2 ในเดือนพฤศจิกายน 2564 มีค่าผลการตรวจวัดเท่ากับ 64.0 เดซิเบล (เอ) เมื่อนำมาเปรียบเทียบกับค่ามาตรฐาน พบว่า ผลการตรวจวัดมีค่าอยู่ในเกณฑ์มาตรฐานตามประกาศคณะกรรมการสิ่งแวดล้อมแห่งชาติ ฉบับที่ 15 (พ.ศ. 2540) เรื่อง กำหนดมาตรฐานระดับเสียงโดยทั่วไป ที่กำหนดระดับเสียงเฉลี่ย 24 ชั่วโมง (Leq 24 hrs.) ไว้ไม่เกิน 70.0 เดซิเบล (เอ) สรุปผลการตรวจวัดดังตารางที่ 3-3 และรูปที่ 3-3

## 2) ระดับเสียงสูงสุด ( $L_{max}$ )

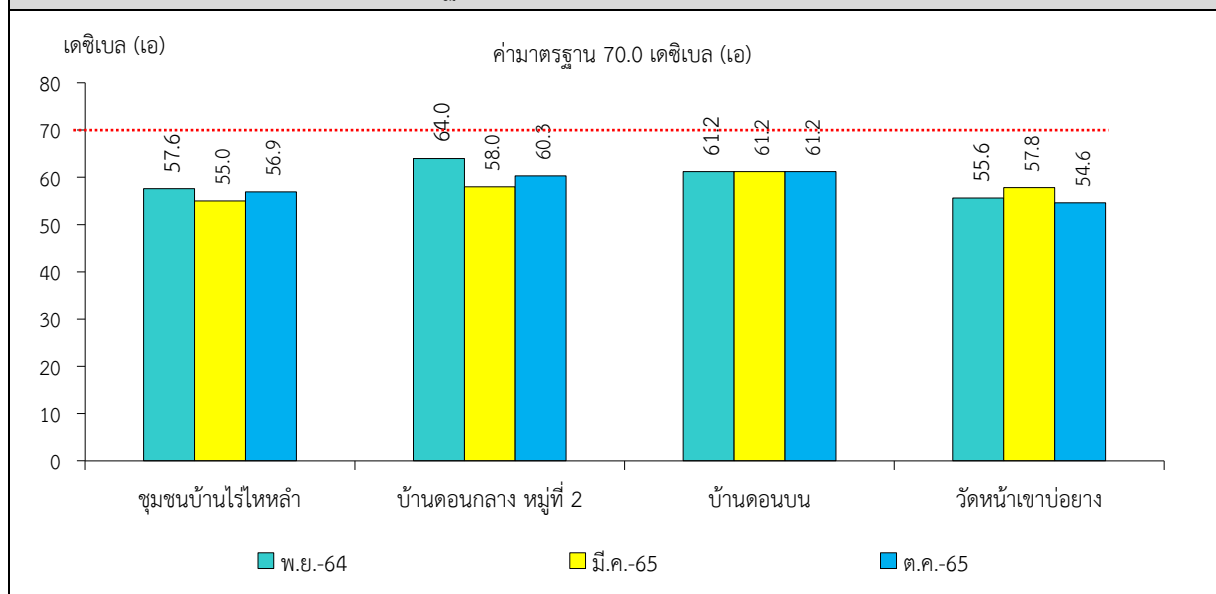
จากข้อมูลผลการตรวจวัดระดับเสียงสูงสุด ( $L_{max}$ ) โครงการเหมืองแร่หินอุตสาหกรรมชนิดหินปูน เพื่ออุตสาหกรรมก่อสร้าง ประทานบัตรที่ 21380/15246 ของบริษัท เอส.เอส.(1995) การศิลา จำกัด จำนวน 4 สถานี ได้แก่ ชุมชนบ้านไร่ไหล่า บ้านดอนกลาง หมู่ที่ 2 บ้านดอนบน และวัดหน้าเขาบ่ออย่าง ที่ผ่านมาถึงเดือนตุลาคม 2565 พบว่า สถานีที่มีผลการตรวจวัดระดับเสียงสูงสุด ( $L_{max}$ ) คือ บริเวณ บ้านดอนกลาง หมู่ที่ 2 ในเดือนพฤศจิกายน 2564 มีค่าผลการตรวจวัดเท่ากับ 95.5 เดซิเบล (เอ) เมื่อนำมาเปรียบเทียบกับค่ามาตรฐาน พบว่า ผลการตรวจวัดมีค่าอยู่ในเกณฑ์มาตรฐานตามประกาศ คณะกรรมการสิ่งแวดล้อมแห่งชาติ ฉบับที่ 15 (พ.ศ. 2540) เรื่อง กำหนดมาตรฐานระดับเสียงโดยทั่วไป ที่กำหนดระดับเสียงสูงสุด ( $L_{max}$ ) ไว้ไม่เกิน 115.0 เดซิเบล (เอ) สรุปผลการตรวจวัดดังตารางที่ 3-3 และรูปที่ 3-4

ตารางที่ 3-3 สรุปผลการตรวจวัดระดับเสียง

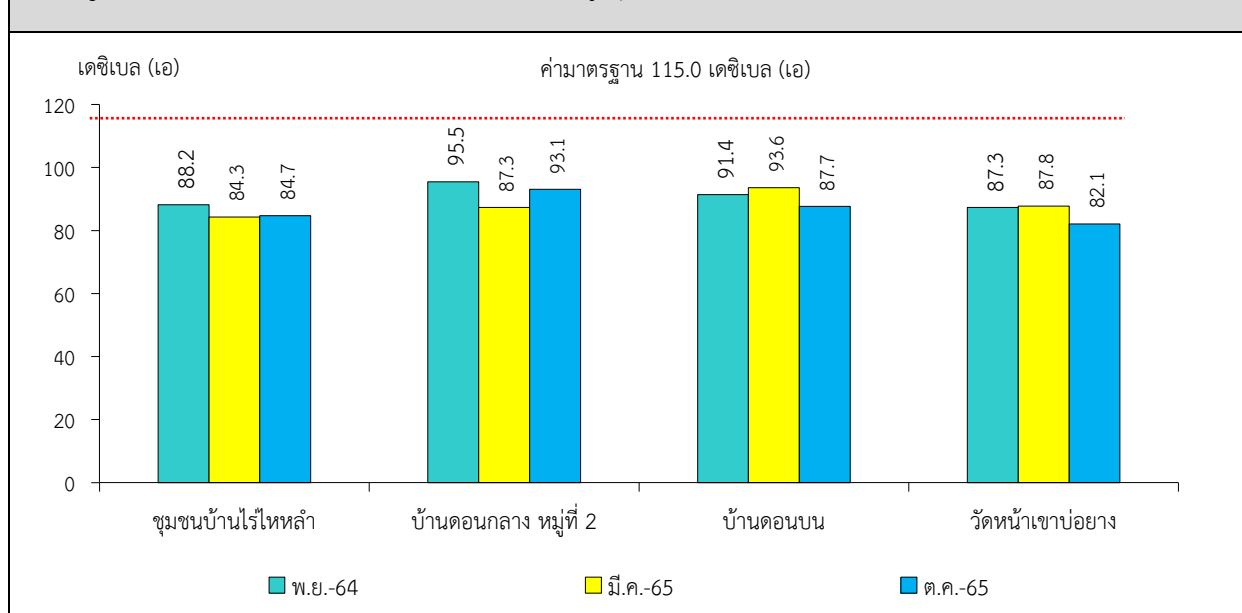
สถานีตรวจวัด	เดือน/ปี ที่ตรวจวัด	ผลการตรวจวัด (เดซิเบล (เอ))	
		ระดับเสียงเฉลี่ย 24 ชั่วโมง ( $L_{eq}$ 24 hrs.)	ระดับเสียงสูงสุด ( $L_{max}$ )
ชุมชนบ้านไร่ไหล่า	พฤศจิกายน 2564	57.6	88.2
	มีนาคม 2565	55.0	84.3
	ตุลาคม 2565	56.9	84.7
บ้านดอนกลาง หมู่ที่ 2	พฤศจิกายน 2564	64.0	95.5
	มีนาคม 2565	58.0	87.3
	ตุลาคม 2565	60.3	93.1
บ้านดอนบน	พฤศจิกายน 2564	61.2	91.4
	มีนาคม 2565	61.2	93.6
	ตุลาคม 2565	61.2	87.7
วัดหน้าเขาบ่ออย่าง	พฤศจิกายน 2564	55.6	87.3
	มีนาคม 2565	57.8	87.8
	ตุลาคม 2565	54.6	82.1
ค่ามาตรฐาน <sup>1)</sup>		70.0	115.0

หมายเหตุ : <sup>1)</sup> ประกาศคณะกรรมการสิ่งแวดล้อมแห่งชาติ ฉบับที่ 15 (พ.ศ. 2540) เรื่อง กำหนดมาตรฐานระดับเสียงโดยทั่วไป

**รูปที่ 3-3** กราฟแสดงผลการตรวจวัดระดับเสียงเฉลี่ย 24 ชั่วโมง (Leq 24 hrs.)  
เปรียบเทียบกับค่ามาตรฐาน



**รูปที่ 3-4** กราฟแสดงผลการตรวจวัดระดับเสียงสูงสุด ( $L_{max}$ ) เปรียบเทียบกับค่ามาตรฐาน



### 3.2.4 ค่าความสั่นสะเทือน

จากข้อมูลผลการตรวจวัดค่าความสั่นสะเทือนจากการระเบิดหน้าเหมือง โดยทำการตรวจวัดค่าความสั่นสะเทือน (ความถี่ ความเร็วของอนุภาค การขจัด และแรงอัดอากาศ) โครงการเหมืองแร่หินอุตสาหกรรมชนิดหินปูน เพื่ออุตสาหกรรมก่อสร้าง ประทานบัตรที่ 21380/15246 ของบริษัท เอส.เอส.(1995) การศึลา จำกัด จำนวน 4 สถานี ได้แก่ ชุมชนบ้านไร่ไทรหลัก บ้านดอนกลาง หมู่ที่ 2 บ้านดอนบน และวัดหน้าเขาบ่อยาง ที่ผ่านมาจนถึงเดือนตุลาคม 2565 พบว่า ผลการตรวจวัดทั้ง 4 สถานี มีค่าต่ำกว่าขีดความสามารถที่เครื่องตรวจวัดความสั่นสะเทือนจะตรวจวัดได้ คือมีค่าความถี่น้อยกว่า 1 เฮิรตซ์ ค่าความเร็วอนุภาคสูงสุ่น้อยกว่า 0.130 มิลลิเมตรต่อวินาที และการขจัดน้อยกว่า 0 มิลลิเมตร สรุปได้ดังตารางที่ 3-4

ตารางที่ 3-4 สรุปผลการตรวจวัดค่าความสั่นสะเทือนขณะระเบิดหน้าเหมือง

สถานี	เดือน/ปี ที่ตรวจวัด	ดัชนี	ความถี่ (เฮิรตซ์)	ความเร็วอนุภาค (มม./วินาที)	ค่า มาตรฐาน <sup>1)</sup>	ระยะขจัด (มม.)	ค่า มาตรฐาน <sup>1)</sup>	แรงอัด อากาศ
ชุมชนบ้าน ไร่ไทรหลัก	พ.ย. 2564	TRANSVERSE	N/A	<0.130	-	0.000	-	<0.500
		VERTICAL	N/A	<0.130	-	0.000	-	
		LONGITUDINAL	N/A	<0.130	-	0.000	-	
	มี.ค. 2565	TRANSVERSE	N/A	<0.130	-	0.000	-	<0.500
		VERTICAL	N/A	<0.130	-	0.000	-	
		LONGITUDINAL	N/A	<0.130	-	0.000	-	
	ต.ค. 2565	TRANSVERSE	N/A	<0.130	-	0.000	-	<0.500
		VERTICAL	N/A	<0.130	-	0.000	-	
		LONGITUDINAL	N/A	<0.130	-	0.000	-	
บ้านดอนกลาง หมู่ที่ 2	พ.ย. 2564	TRANSVERSE	N/A	<0.130	-	0.000	-	<0.500
		VERTICAL	N/A	<0.130	-	0.000	-	
		LONGITUDINAL	N/A	<0.130	-	0.000	-	
	มี.ค. 2565	TRANSVERSE	N/A	<0.130	-	0.000	-	<0.500
		VERTICAL	N/A	<0.130	-	0.000	-	
		LONGITUDINAL	N/A	<0.130	-	0.000	-	
	ต.ค. 2565	TRANSVERSE	N/A	<0.130	-	0.000	-	<0.500
		VERTICAL	N/A	<0.130	-	0.000	-	
		LONGITUDINAL	N/A	<0.130	-	0.000	-	
บ้านดอนบน	พ.ย. 2564	TRANSVERSE	N/A	<0.130	-	0.000	-	<0.500
		VERTICAL	N/A	<0.130	-	0.000	-	
		LONGITUDINAL	N/A	<0.130	-	0.000	-	
	มี.ค. 2565	TRANSVERSE	N/A	<0.130	-	0.000	-	<0.500
		VERTICAL	N/A	<0.130	-	0.000	-	
		LONGITUDINAL	N/A	<0.130	-	0.000	-	
	ต.ค. 2565	TRANSVERSE	N/A	<0.130	-	0.000	-	<0.500
		VERTICAL	N/A	<0.130	-	0.000	-	
		LONGITUDINAL	N/A	<0.130	-	0.000	-	

หมายเหตุ : <sup>1)</sup> ประกาศกระทรวงทรัพยากรธรรมชาติและสิ่งแวดล้อม พ.ศ. 2548 เรื่อง กำหนดมาตรฐานควบคุมระดับเสียงและความสั่นสะเทือนจาก  
การทำเหมืองหิน ตีพิมพ์ในราชกิจจานุเบกษา เล่ม 122 ตอนที่ 125 ง ลงวันที่ 29 ธันวาคม 2564  
N/A หมายถึง Frequency < 1 Hz, Velocity < 0.130 mm/sec และ Displacement < 0 mm



สถานี	เดือน/ปี ที่ตรวจวัด	ดัชนี	ความถี่ (เฮิรตซ์)	ความเร็วอนุภาค (มม./วินาที)	ค่า มาตรฐาน <sup>1)</sup>	ระยะขจัด (มม.)	ค่า มาตรฐาน <sup>1)</sup>	แรงอัด อากาศ
วัดหน้าเขา บ่อยาง	พ.ย. 2564	TRANSVERSE	N/A	<0.130	-	0.000	-	<0.500
		VERTICAL	N/A	<0.130	-	0.000	-	
		LONGITUDINAL	N/A	<0.130	-	0.000	-	
	มี.ค. 2565	TRANSVERSE	N/A	<0.130	-	0.000	-	<0.500
		VERTICAL	N/A	<0.130	-	0.000	-	
		LONGITUDINAL	N/A	<0.130	-	0.000	-	
	ต.ค. 2565	TRANSVERSE	N/A	<0.130	-	0.000	-	<0.500
		VERTICAL	N/A	<0.130	-	0.000	-	
		LONGITUDINAL	N/A	<0.130	-	0.000	-	

หมายเหตุ : <sup>1)</sup> ประกาศกระทรวงทรัพยากรธรรมชาติและสิ่งแวดล้อม พ.ศ. 2548 เรื่อง กำหนดมาตรฐานควบคุมระดับเสียงและความสั่นสะเทือนจาก  
การทำเหมืองหิน ตีพิมพ์ในราชกิจจานุเบกษา เล่ม 122 ตอนที่ 125 ง ลงวันที่ 29 ธันวาคม 2564  
N/A หมายถึง Frequency < 1 Hz, Velocity < 0.130 mm/sec และ Displacement < 0 mm

### 3.2.5 คุณภาพน้ำ

#### 1) คุณภาพน้ำผิวดิน

จากข้อมูลผลการติดตามตรวจสอบคุณภาพน้ำผิวดินโดยรอบโครงการเหมืองแร่หินอุตสาหกรรมชนิดหินปูน เพื่ออุตสาหกรรมก่อสร้าง ประทานบัตรที่ 21380/15246 ของบริษัท เอส.เอส.(1995) การศิลา จำกัด จำนวน 3 สถานี ได้แก่ สระน้ำบ้านดอนบน คลองบางโปรง และคลองส่งน้ำชลประทานที่ผ่านมาจนถึงเดือนตุลาคม 2565 พบว่า ผลการวิเคราะห์มีค่าอยู่ในเกณฑ์มาตรฐานตามประกาศคณะกรรมการสิ่งแวดล้อมแห่งชาติฉบับที่ 8 (พ.ศ. 2537) ออกตามความในพระราชบัญญัติส่งเสริมและรักษาคุณภาพสิ่งแวดล้อมแห่งชาติ พ.ศ. 2535 เรื่อง กำหนดมาตรฐานคุณภาพน้ำในแหล่งน้ำผิวดิน ตีพิมพ์ในราชกิจจานุเบกษา เล่ม 111 ตอนที่ 16 ง ลงวันที่ 24 กุมภาพันธ์ 2537 (ประเภทที่ 3) สรุปผลการวิเคราะห์ดังตารางที่ 3-5 และรูปที่ 3-5

#### 2) คุณภาพน้ำใต้ดิน

จากข้อมูลผลการติดตามตรวจสอบคุณภาพน้ำใต้ดินโดยรอบโครงการเหมืองแร่หินอุตสาหกรรมชนิดหินปูน เพื่ออุตสาหกรรมก่อสร้าง ประทานบัตรที่ 21380/15246 ของบริษัท เอส.เอส.(1995) การศิลา จำกัด จำนวน 4 สถานี ได้แก่ น้ำบ่อต้นบ้านไร่ไหลล่า น้ำบ่อต้นบ้านดอนบน น้ำบ่อต้นบ้านดอนกลาง และน้ำบาดาลบ้านดอนบน ที่ผ่านมาจนถึงเดือนตุลาคม 2565 พบว่า ผลการวิเคราะห์ส่วนใหญ่มีค่าอยู่ในเกณฑ์มาตรฐานกำหนดที่เหมาะสม และมีบางพารามิเตอร์ไม่อยู่ในเกณฑ์ที่เหมาะสม แต่อยู่ในช่วงเกณฑ์อนุโลมสูงสุด ตามประกาศกระทรวงทรัพยากรธรรมชาติและสิ่งแวดล้อม เรื่อง กำหนดหลักเกณฑ์และมาตรการในทางวิชาการสำหรับการป้องกันด้านสาธารณสุขและการป้องกันในเรื่องสิ่งแวดล้อมเป็นพิษ พ.ศ. 2551 ตีพิมพ์ในราชกิจจานุเบกษา เล่ม 125 ตอนพิเศษ 85 ง ลงวันที่ 21 พฤษภาคม 2551 สรุปผลการวิเคราะห์ดังตารางที่ 3-6 และรูปที่ 3-6

ตารางที่ 3-5 สรุปผลการวิเคราะห์คุณภาพน้ำผิวดิน

สถานีเก็บตัวอย่าง	เดือน/ปี ที่เก็บตัวอย่าง	ดัชนีที่วิเคราะห์						
		pH	TSS	TDS	Total Hardness	Turbidity	Sulfate	Total Iron
		-	mg/L	mg/L	mg/L as CaCO <sub>3</sub>	NTU	mg/L	mg/L
สระน้ำบ้านดอนบน	พฤศจิกายน 2564	7.18	<5.0	400	238	3.2	68.6	0.01
	มีนาคม 2565	7.58	<5.0	312	191	2.0	37.1	0.03
	ตุลาคม 2565	7.4	38.7	572	282	15.0	37.6	0.09
คลองบางโปรง	พฤศจิกายน 2564	7.30	9.3	860	509	1.1	471.1	0.02
	มีนาคม 2565	7.41	15.6	4,512	865	7.0	136.2	0.10
	ตุลาคม 2565	7.2	35.1	720	437	4.4	282.7	0.02
คลองส่งน้ำชลประทาน	พฤศจิกายน 2564	7.46	10.6	532	347	5.3	118.4	0.03
	มีนาคม 2565	7.49	<5.0	436	133	25.0	28.9	1.91
	ตุลาคม 2565	6.8	<5.0	244	132	1.7	33.2	0.06
ค่ามาตรฐาน <sup>1)</sup>		5.0-9.0	-	-	-	-	-	-

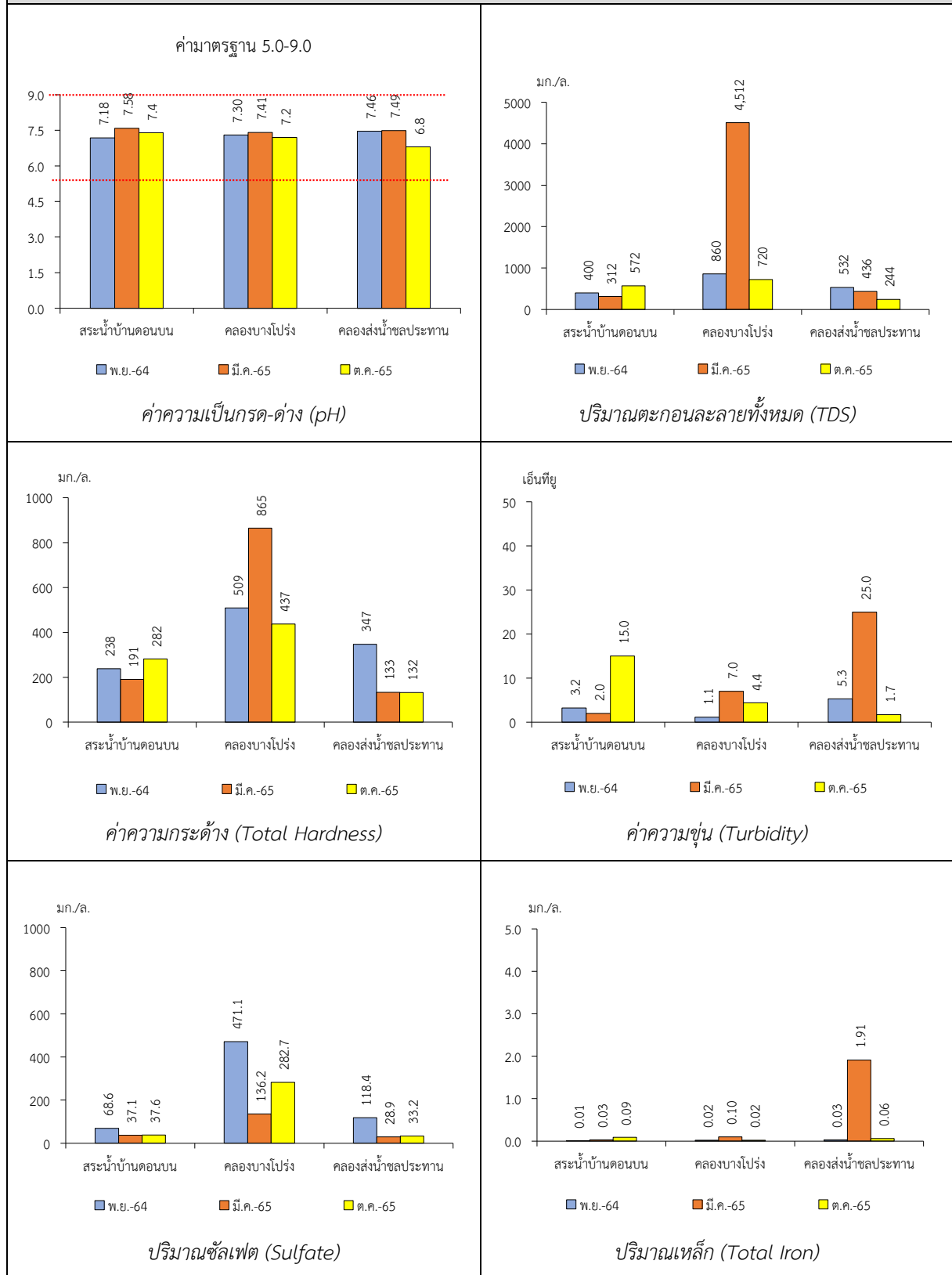
หมายเหตุ : <sup>1)</sup> ประกาศคณะกรรมการสิ่งแวดล้อมแห่งชาติ ฉบับที่ 8 (พ.ศ. 2537) ออกตามความในพระราชบัญญัติส่งเสริมและรักษาคุณภาพสิ่งแวดล้อมแห่งชาติ พ.ศ. 2535 เรื่อง กำหนดมาตรฐานคุณภาพน้ำใน แหล่งน้ำผิวดิน  
ตีพิมพ์ในราชกิจจานุเบกษา เล่ม 111 ตอนที่ 16 ง ลงวันที่ 24 กุมภาพันธ์ 2537 (ประเภทที่ 3)

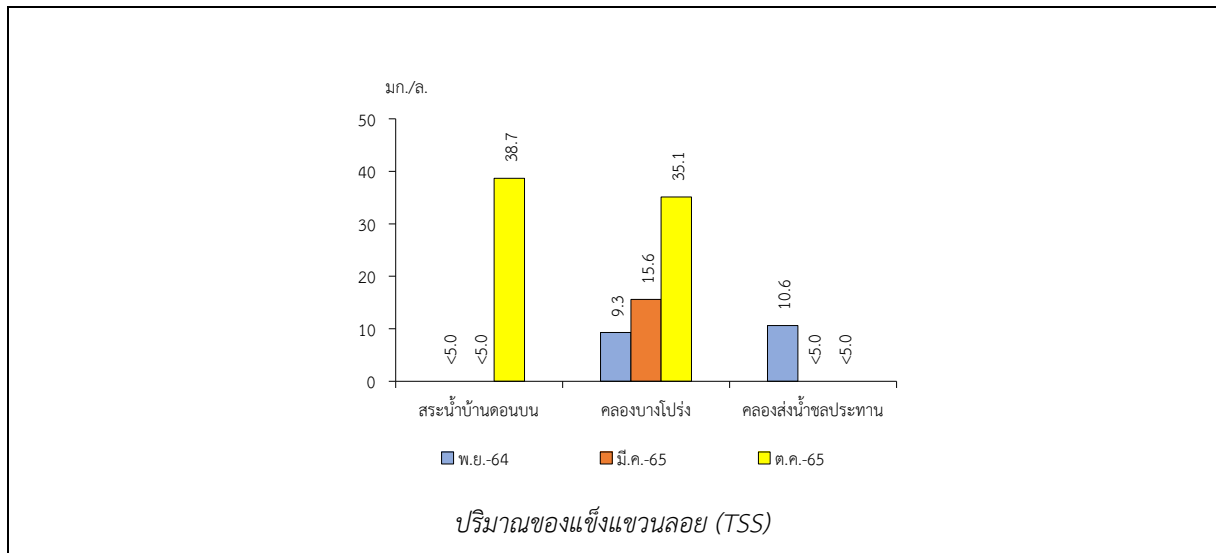
ตารางที่ 3-6 สรุปผลการวิเคราะห์คุณภาพใต้ดิน

สถานีเก็บตัวอย่าง	เดือน/ปี ที่เก็บตัวอย่าง	ดัชนีที่วิเคราะห์						
		pH	TSS	TDS	Total Hardness	Turbidity	Sulfate	Total Iron
		-	mg/L	mg/L	mg/L as CaCO <sub>3</sub>	NTU	mg/L	mg/L
น้ำบ่อต้นบ้านไร่เหหล่า	พฤศจิกายน 2564	6.88	<5.0	640	325	2.6	105.1	0.14
	มีนาคม 2565	6.49	<5.0	560	300	8.0	58.1	0.56
	ตุลาคม 2565	7.1	<5.0	478	265	2.2	37.0	0.02
น้ำบ่อต้นบ้านดอนบน	พฤศจิกายน 2564	7.13	<5.0	252	81	<1.0	45.0	0.01
	มีนาคม 2565	6.97	<5.0	272	89	<1.0	43.6	0.01
	ตุลาคม 2565	7.1	<5.0	156	77	2.2	36.0	0.01
น้ำบ่อต้นบ้านดอนกลาง	พฤศจิกายน 2564	7.12	<5.0	644	350	<1.0	31.9	<0.01
	มีนาคม 2565	7.94	<5.0	556	339	<1.0	56.0	<0.01
	ตุลาคม 2565	6.7	<5.0	446	316	<1.0	30.5	0.01
น้ำบาดาลบ้านดอนบน	พฤศจิกายน 2564	8.40	<5.0	280	124	<1.0	22.0	0.01
	มีนาคม 2565	8.54	<5.0	302	133	<1.0	24.8	<0.01
	ตุลาคม 2565	7.0	<5.0	154	79	<1.0	34.5	0.01
ค่ามาตรฐาน <sup>1)</sup>	เกณฑ์กำหนดที่เหมาะสม	7.0-8.5	-	ไม่เกิน 600	ไม่เกิน 300	5	ไม่เกิน 200	ไม่เกิน 0.5
	เกณฑ์อนุโลมสูงสุด	6.5-9.2	-	1,200	500	20	250	1.0

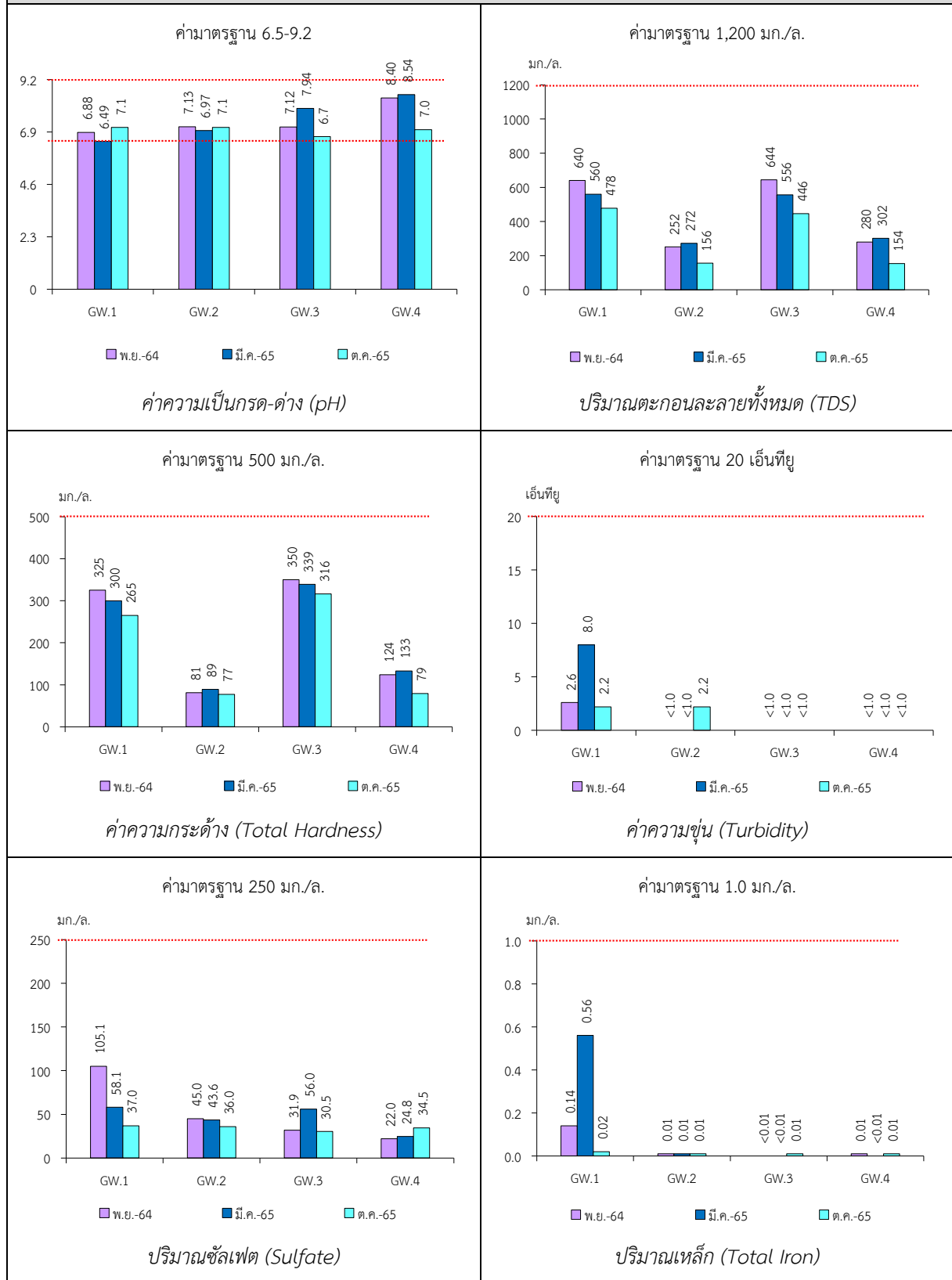
หมายเหตุ : <sup>1)</sup> ประกาศกระทรวงทรัพยากรธรรมชาติและสิ่งแวดล้อม เรื่อง กำหนดหลักเกณฑ์และมาตรการในทางวิชาการสำหรับการป้องกันด้านสาธารณสุขและการป้องกันในเรื่องสิ่งแวดล้อมเป็นพิษ พ.ศ. 2551  
ตีพิมพ์ในราชกิจจานุเบกษา เล่ม 125 ตอนพิเศษ 85 ง ลงวันที่ 21 พฤษภาคม 2551

รูปที่ 3-5 กราฟแสดงผลการวิเคราะห์คุณภาพน้ำผิวดินเปรียบเทียบกับค่ามาตรฐาน



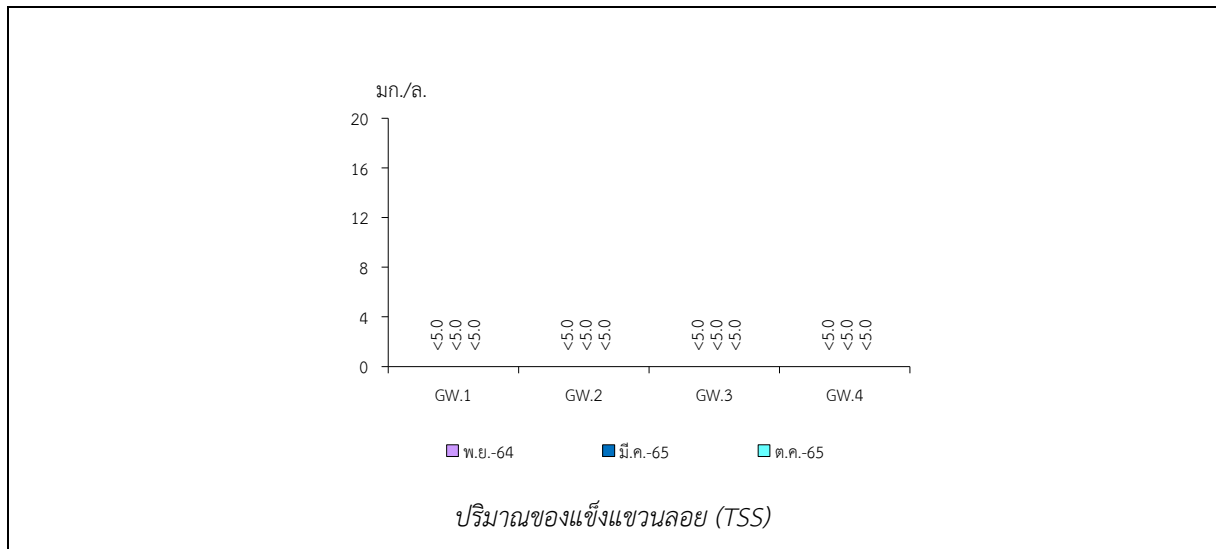


รูปที่ 3-6 กราฟแสดงผลการวิเคราะห์คุณภาพน้ำใต้ดินเปรียบเทียบกับค่ามาตรฐาน



หมายเหตุ : GW.1 คือ น้ำบ่อน้ำบ้านไร่เหล่า  
GW.2 คือ น้ำบ่อน้ำบ้านดอนบน

GW.3 คือ น้ำบ่อน้ำบ้านดอนกลาง  
GW.4 น้ำบาดาลบ้านดอนบน



หมายเหตุ : GW.1 คือ น้ำบ่อน้ำบ้านไร่เหล่า  
GW.2 คือ น้ำบ่อน้ำบ้านดอนบน

GW.3 คือ น้ำบ่อน้ำบ้านดอนกลาง  
GW.4 น้ำบาดาลบ้านดอนบน

### 3.3 ข้อเสนอแนะ

ให้ทางโครงการปฏิบัติตามมาตรการป้องกันและแก้ไขผลกระทบสิ่งแวดล้อมอย่างเคร่งครัด โดยเฉพาะมาตรการด้านคุณภาพอากาศและเสียง เช่น การดูแลรักษาระบบป้องกันฝุ่นละอองบริเวณโรงโม่หินให้สามารถใช้งานได้ดียู่เสมอ และหมั่นฉีดพรมน้ำบริเวณภายในพื้นที่โรงโม่หินอย่างเคร่งครัด